

Uživatelská příručka

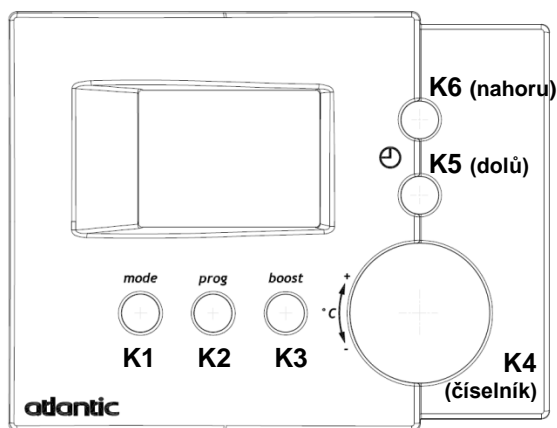
Pokojevá jednotka – UA55

Pokojevá jednotka programovatelná na 7 dnů zapojená pomocí kabelů

Hlavní funkce

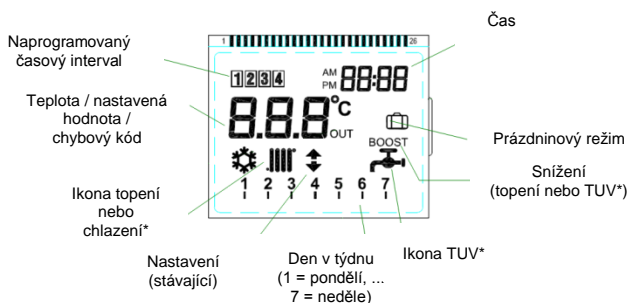
Mezi hlavní funkce patří:

- Vizualizace času a teploty místnosti.
- Volba topení nebo chlazení*.
- Týdenní programovací režim (topení a chlazení*).
- Automatický nebo trvalý režim.
- Funkce výjimky „BOOST“ (zvýšení výkonu).
- Prázdninová funkce.



Uživatelské rozhraní

Pokojevá jednotka je vybavena 5 funkčními klávesami, číselníkem (který obsahuje tlačítko) a alfanumerickým LCD displejem. Na displeji jsou k dispozici následující ikony a texty:



Když existuje požadavek na teplo (nebo chlad*), bude blikat ikona radiátoru (nebo sněhové vločky*).

Nastavení času a dne – tlačítka UP (nahoru) a DOWN (dolů)

Jestliže chcete zadat nastavení času a data, použijte tlačítka NAHORU (K6) nebo DOLŮ (K5).

Nastavení času:

- Jestliže chcete zvýšit/snížit hodnotu hodin a minut, použijte tlačítka NAHORU (K6) nebo DOLŮ (K5). Aby se proces nastavování urychlil, stiskněte a přidržte tlačítko.

Nastavení data:

- Jestliže chcete přejít na nastavení dnů (1: pondělí, 7: neděle), stiskněte tlačítko PROG (K2).

- Jestliže chcete den změnit, použijte tlačítka NAHORU (K6) nebo DOLŮ (K5).

Jestliže chcete změny uložit, stiskněte tlačítko číselníku DIAL (K4).

Volba režimu – tlačítko mode (K1)

„Krátkým stisknutím“ (kratším než 3 sekundy) lze změnit zvolený režim:

- Automatický režim (podle časového programu).
- Permanentní režim (pevná nastavená hodnota).
- Prázdninový režim (hodnota nastavená na určitý počet dnů).
- Zónový pohotovostní režim (žádné topení ani chlazení místností*).

„Dlouhým stisknutím“ (delším než 3 sekundy) lze vyžádat přepnutí mezi topením a chlazením*.

Aktuální stav se zobrazuje pomocí ikony v podobě sněhové vločky (chlazení*) nebo radiátoru (topení).

Automatický režim

Na displeji se zobrazují ikony časových intervalů (aktuální časový interval je v rámečku) a zařízení pracuje podle časového programu definovaného pomocí funkce programování.

Permanentní režim

Ikony časových intervalů se na displeji nezobrazují a zařízení pracuje podle nastavené hodnoty teploty. Po pootočení přepínače DIAL se zobrazí aktuální nastavená hodnota. Jestliže ji chcete změnit, stiskněte přepínač DIAL a když číslice začnou blikat, pootočte jím a kliknutím potvrďte novou nastavenou hodnotu.

Prázdninový režim

Na displeji se zobrazuje ikona prázdninového režimu (kuffík) a zařízení pracuje po stanovený počet dnů s režimu se sníženou nastavenou hodnotou (pouze stav topení). Jestliže chcete nastavenou hodnotu změnit, postupujte stejně jako v permanentním režimu. Zbývající počet dnů se zobrazuje v pravém horním rohu obrazovky a lze jej změnit pomocí tlačítek NAHORU (K6) a DOLŮ (K5).

Pohotovost zóny

Zobrazují se pouze hodiny. V ovládané zóně nedochází k topení (ani chlazení*).

Funkce programování – tlačítko prog (K2)

Pokojevá jednotka má maximálně 4 časové/teplotní intervaly. Každý časový/teplotní interval má svou vlastní počáteční dobu a nastavenou hodnotu teploty místnosti.

Vždy musí být alespoň jeden časový/teplotní interval aktivní.

Postup programování jakéhokoliv časového teplotního intervalu:

- Otevřete menu „prog setup“ (nastavení programu) a stiskněte tlačítko PROG (K2).
- Nastavte požadovanou hodnotu teploty místnosti otáčením přepínače DIAL (K4).
- Nastavte počáteční dobu stisknutím tlačítek NAHORU/DOLŮ (K5 nebo K6).

Poznámky: Čas se nastaví mezi:

- Minimálně 5 minut po „počáteční době“ předchozího časového intervalu.
- Minimálně 5 minut před „počáteční dobou“ dalšího časového intervalu.

Jestliže chcete zvolit další interval ve stejný den, stiskněte jednou tlačítko PROG (K2).

* Pokud je volitelné příslušenství k dispozici.

Jestliže chcete zvolit stejný interval na další den, stiskněte tlačítko DIAL. Dlouhým stisknutím (>3 s) tlačítka DIAL se aktuální časový interval zkopíruje na další den.

Jestliže chcete aktivovat nebo deaktivovat aktuální časový/teplotní interval, stiskněte tlačítko PROG (K2) (na déle než 2 s). Když se zobrazí "--", bude aktuální časový interval deaktivován.

Stisknutím tlačítka DIAL při nastavení na den 7 se znovu navolí den 1.

Jestliže chcete menu „Prog setup“ zavřít: stiskněte tlačítko mode (K1) (jestliže po dobu 60 sekund nedojde k žádné změně, menu se zavře automaticky).

Funkce výjimky – tlačítko boost (K3)

Stisknutím tlačítka *boost* (K3) lze získat přístup k funkcím výjimky:

- Krátké stisknutí: Dojde k aktivaci výjimky topení (nebo chlazení*).
- Dlouhé stisknutí (>3 s): Dojde k aktivaci funkce zvýšení výkonu „Boost“ pro TUV*.

Potlačení topení (nebo chlazení*):

Když se použije funkce výjimky, lze nastavenou hodnotu teploty místnosti upravovat pomocí tlačítka DIAL (K4).

Potvrďte nastavení stisknutím tlačítka DIAL (K4).

V režimu Auto se výjimka ukončí se zahájením dalšího časového intervalu.

V permanentním režimu se výjimka ukončí po 2 hodinách.

Na displeji se zobrazí text „BOOST“.

Zvýšení výkonu při přípravě TUV*:

Nádrž TUV se zahřeje na komfortní nastavenou hodnotu.

Na displeji se zobrazí text „BOOST“ a ikona kohoutu.

Informační obrazovka - tlačítko DIAL (K4)

Jestliže chcete otevřít informační/nastavovací obrazovku, stiskněte tlačítko DIAL (K4).

Otáčejte přepínačem DIAL, aby se zobrazovaly (a v případě potřeby nastavovaly) následující hodnoty:

- Venkovní teplota.
- Teplota dodávané vody (topení/chlazení*).
- Aktuální teplota TUV*.
- Prázdninový režim: doba trvání výchozího nastavení (počet dnů).
- Prázdninový režim: výchozí nastavená hodnota teploty.

Postup nastavování parametrů: jednou stiskněte tlačítko DIAL (K4), daný parametr lze měnit tehdy, když bliká. Jakmile bude parametr otáčením přepínače DIAL nastaven, potvrďte jej stisknutím tlačítka DIAL.

Zavření informačního menu: stiskněte tlačítko mode (K1) nebo vyčkejte 30 sekund.

Pohotovostní režim zařízení

Když zařízení bude v celkovém pohotovostním režimu, pokojová jednotka bude zobrazovat hlášení „OFF“ (vypnuto).

Neprovádí se ani topení nebo chlazení* ani příprava TUV*. Ukončení režimu „OFF“ bude možné provést pouze na řídicí jednotce zařízení.

Zobrazování alarmů

V případě alarmu se na pokojové jednotce zobrazí hlášení „Er“ a kód chyby.

Er 331	Chyba komunikace se zařízením	Zkontrolujte zapojení zařízení
Er 366	Chyba snímače teploty pokojové jednotky	Zkontrolujte pokojovou jednotku

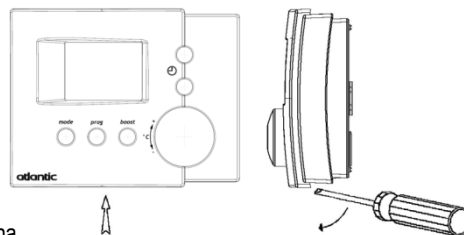
V případě jakéhokoliv jiného chybového kódu: viz návod k zařízení. Jestliže chcete alarm potvrdit a resetovat, stiskněte tlačítko mode (K1).

Instalace a uvedení do provozu

Před jakýmkoliv zásahem zkontrolujte, zda je vytápěcí zařízení odpojeno od napájení.

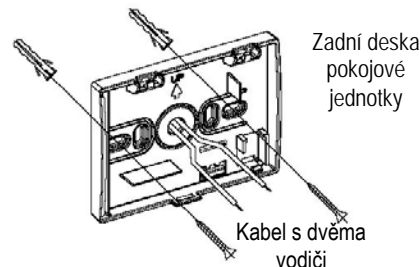
Pokojová jednotka musí být elektricky připojena k zařízení připojením kabelu s dvěma vodiči se záměnnou polaritou (max. 2x 1 mm² – maximální délka: 50 m).

Abyste získali přístup ke šroubovým svorkám, sundejte pomocí šroubováku přední stranu krytu tak, že budete působit v bodě znázorněném na následujícím obrázku (otáčení vpravo).



Přední strana

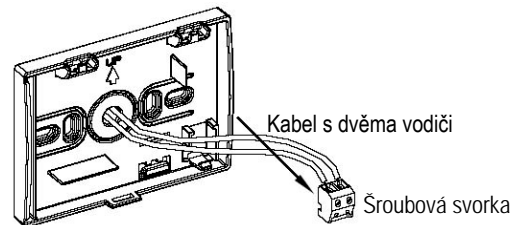
Upevněte zadní desku pokojové jednotky na zeď pomocí sestavy standardních montážních šroubů (součást dodávky výrobku), přitom nezapomeňte provléci oba vodiče středovým otvorem. Pokojová jednotka musí být upevněna na zeď ve výšce 1,5 m nad podlahou, dostatečně daleko od vstupních dveří, oken nebo zdrojů tepla, které by mohly měření teploty v místnosti ovlivňovat.



Zadní deska pokojové jednotky

Kabel s dvěma vodiči

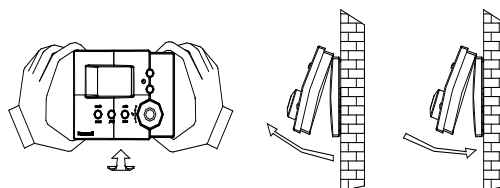
Připojte kabel s dvěma vodiči k šroubové svorce, přitom dbejte na to, abyste jej vedli po jiné dráze nebo kabely pro přívod napájení.



Kabel s dvěma vodiči

Šroubová svorka

Následně vraťte šroubovou svorku do jejího usazení a zavřete kryt. Jestliže chcete pokojovou jednotku upevněnou na zdi demontovat, postupujte podle následujícího obrázku.



Na konci práce zařízení zapněte.